

Linje 17 förlänges genom Hägerstensåsen

AV BYRÅINGENJÖR STIG SAMUELSON

I början av december förra året kunde på allvar terrasseringsarbetena för den planerade förlängningen av linje 17 genom Hägerstensåsen taga sin början. Redan tidigare, hösten 1943, hade terrasseringsarbeten påbörjats för en förlängning av denna linje men avbrutits på spårvägsbolagets begäran för omprövning av beslutet rörande lämpligaste sträckningen. En kortfattad redogörelse över den blivande förlängningen och dess förhistoria följer härnedan.

Som en följd av den starka befolkningsutvecklingen inom förorterna och den allt svårare ringgummisituationen beslöt

Stockholms stad år 1942 påbörja exploateringen av ett nytt bostadsområde på Hägerstensåsen väster om Telefonplan och L M Ericssons fabrik. För att tillgodose området utan anlitande av bussar planerade stadens myndigheter en förlängning av linje 17 och med hänsyn till den då förutsatta snabbexploateringen av området begärdes spårvägsbolagets skyndsamma medverkan till genomförande av förlängningen. Koncession begärdes därför hos Kungl. Maj:t, som den 14 maj 1943 beviljade denna.

Av olika orsaker visade det sig dock ogörligt att hålla det

förutsatta tempot ifråga om exploateringen — fastighetsnämnden hade hos SS begärt banans färdigställande redan till den 1 oktober 1943 — och dessutom hade staden även börjat fundera på att inom en näraliggande framtid utnyttja området väster om Hägerstensåsen. Härigenom ändrades de tidigare förutsättningarna för banans förlängning och man började till och med tala om en framtida ytterligare förlängning västerut. Eftersom dessa planer tidigare icke kommit till synes, utan avsikten fastmera varit att ordna en permanent ändstation för linje 17 på södra delen av Hägerstensåsen



Här skall förlängningen gå fram utmed Telefonvägen.

eller omedelbart väster därom, visade det sig önskvärt att få en mera rationell sträckning till stånd. På begäran av SS igångsattes därför nya undersökningar, varvid framkom ett förslag att föra banan i tunnel genom Hägerstensåsen. Härvid skulle visserligen något större engångskostnader uppkomma som en följd av tunnelbygget men i gengäld för all framtid stora driftbesparingar ernås och en trafiktekniskt bättre lösning åstadkommas. Efter ingående prövning inom stadens myndigheter fastställde stadsfullmäktige i oktober 1944 den av SS föreslagna sträckningen. Sedan beslutet härom fattats begärde gaturkontoret byggnadstillstånd och igångsatte därefter terrasseringsarbetena.

Linjeföringen för den beslutade förlängningen av linje 17 framgår av den här visade kartan. Från Telefonplan, vilken station redan färdigställts i permanent skick, föres banan på en hög viadukt över Korpmossevägen och därifrån i tunnel genom Hägerstensåsen fram till en station på västra sidan om denna. Koncession begäres för hela denna sträcka jämte en ytterligare sträcka till en station näs-

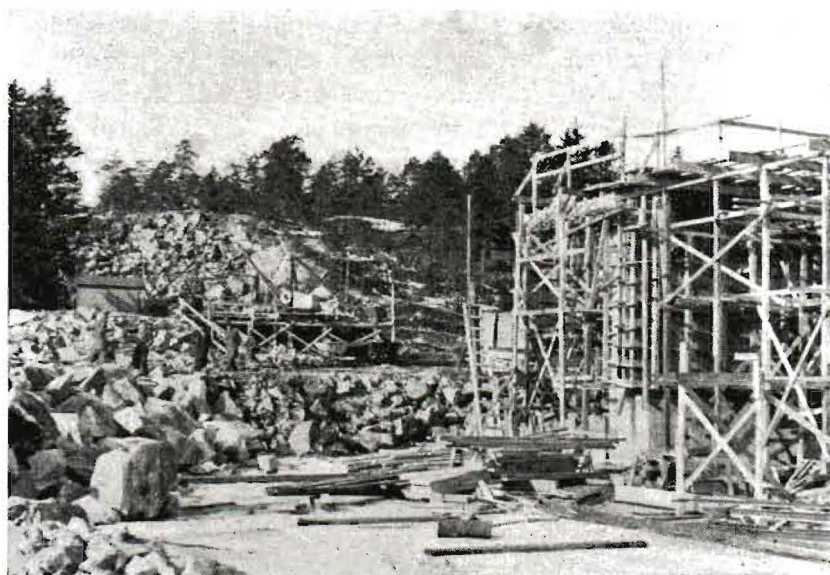
tan framme vid Mälarhöjden. I den första utbyggnaden färdigställes banan dock endast fram till stationen omedelbart väster om Hägerstensåsen, där en provisorisk ändlinga anordnas. Även vid den östra tunnelmynningen blir det en station, varför bortom Telefonplan i första utbyggnaden två stationer komma till utförande, med en bansträcka av ungefär 1 km.

Banförlängningen utföres med tanke på den framtida anslutningen till tunnelbanesystemet helt fri från plankorsningar med

gator och vägar. Kurvor och lutningar bli av hög standard och högsta körhastigheten förutsättes i framtiden med tunnelbanevagnar kunna bli 70 km/h. Planläggningen av förlängningen har även siktat på att den utan särskilda omlägningsarbeten skall passa för en framtida högertrafik.

De båda stationerna på ömse sidor om tunneln genom Hägerstensåsen utföres med mittplattformar, försedda med en trappa i vardera änden. För de på åsen boende bli stationerna lättillgängliga genom trappor ner till plattformarna och stationerna få genom särskilt anordnade gångvägar goda förbindelser åt alla håll. Trapporna i andra änden på stationerna ge förbindelser för de nedanför åsen boende. På plattformarna skola väntskydd av ny typ uppföras, i vilka bl. a. ett helt slutet väntrum anordnas tillsammans med den sedvanliga försäljningskiosken.

Luftledningen blir av ungefär samma typ som på Ängbybanan, dvs. med indirekt upphängning på galvaniserade fackverksstolpar. I tunneln blir det specialupphängning av luftledningen av i huvudsak samma typ som i



Sprängningen av tunneln genom Hägerstensåsen pågår för fullt. T. h. synes formen för viaduktlandfästet vid Korpmossevägen.

Södertunneln. Särskild belysning kommer även att anordnas i tunneln. För den framtida förlängningen mot Mälärhöjden planeras vidare en ny likriktarstation av i huvudsak samma storlek som kommit till användning för Ängbybanan.

Trafiken kommer tills vidare att upprätthållas med vagnar av nuvarande typ. I sträckningen genom Midsommarkransen bibehålles trafiken ungefär i nuvarande omfattning, eftersom enkelspåret icke medger nämnvärt tätare trafikering. En del av tågen på linje 17 skola därför framföras över Kilberg, varigenom snabbare trafik kan upprätthållas med dessa tåg. Sedan i framtiden spåren i Södertäljevägen borttagits, kommer hela trafiken på linje 17 att framföras över Kilberg. Slingan vid Telefonplan skall fortfarande användas för vändning av en del av tågen. I den mån även i fortsättningen extratåg komma att tillhandahållas L M Ericssons anställda, skola dessa tåg vända vid Telefonplan.

Redan till hösten detta år (1945) väntas flera tusen personer inflytta i nya bostadshus på Hägerstensåsen. Till denna tidpunkt torde icke hela banför-



Dessa betongpelare i täta rader skall bära upp en del av viadukten över Korpmissövägen.

längningen genom åsen kunna färdigställas — även om arbetena bedrivs med största skyndsamt — men i varje fall hoppas man kunna bygga banan färdig till och med stationen öster om tunneln. Här anordnas en provisorisk ändstation och härigenom skulle de nyinflyttade få tillfredsställande trafikmöjligheter, till dess att hela tunneln blir färdig fram på vårsidan nästa år. Sammanlagt beräknas ungefär 10 000 personer komma att betjänas genom denna förlängning av linje 17 bort-

om Telefonplan. Det kan synas vara många, men det är ändå bara hälften av Stockholms totala folkmängdsökning under förra året.

Herr Redaktör!

Rapportskrivning i splendid isolation

Personalen är ju numera skyldig att avge en kortfattad och klar, skriftlig rapport om alla trafikändelser, som kunna vara av vikt för vederbörande att få kännedom om. Då denna rapportskrivning i regel måste företagas i avräkningsrummet, där det nästan alltid råder ett starkt sorl av samtalande, och där inte sällan nyfikna personer lägga sig i den skrivandes göranden ofta med mer eller mindre lämpliga inlägg, är det svårt för den skrivande att i lugn och ro avge sin rapport. Jag hemställer därför, att mera lämpliga platser för rapportskrivning om möjligt måtte anordnas.

A. N.

Ovanstående hemställan har vidarebefordrats till säkerhetsingenjören, som tagit upp frågan med tc och öiöb och även lagt fram vissa förslag så det är att hoppas, att A. N. skall få sin önskan uppfylld.

Red.



Även träpålar måste användas för att förbättra stabiliteten hos den särskilt dåliga grunden.

*